



International Baccalaureate®  
Baccalauréat International  
Bachillerato Internacional

# UNE ÉDUCATION POUR BÂTIR UN MONDE MEILLEUR



# Le Baccalauréat International en bref

## Notre mission

Développer chez les jeunes la curiosité intellectuelle, les connaissances et la sensibilité nécessaires pour contribuer à bâtir un monde meilleur et plus paisible, dans un esprit d'entente mutuelle et de respect interculturel.

## Les quatre programmes

Nous proposons un continuum de programmes destiné aux élèves de 3 à 19 ans :

- le Programme primaire (PP) ;
- le Programme d'éducation intermédiaire (PEI) ;
- le Programme du diplôme ;
- le Programme à orientation professionnelle (POP).

## Portée internationale

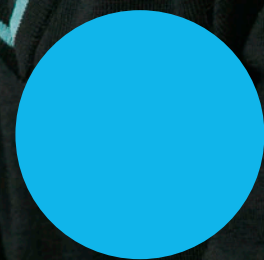
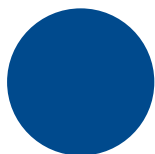
Plus de 8 000 programmes de l'IB sont proposés dans plus de 6 000 établissements scolaires, répartis dans plus de 160 pays.

## Conséquence pour les élèves

Formation de plus de 1,95 million d'élèves de 3 à 19 ans dans le monde entier.

## Croissance des programmes

Entre 2020 et 2024, le nombre de programmes de l'IB enseignés dans le monde a augmenté de 34,2 %.



# Notre mission

Le Baccalauréat International (IB) a pour but de développer chez les jeunes la curiosité intellectuelle, les connaissances et la sensibilité nécessaires pour contribuer à bâtir un monde meilleur et plus paisible, dans un esprit d'entente mutuelle et de respect interculturel.

À cette fin, l'IB collabore avec des établissements scolaires, des gouvernements et des organisations internationales pour mettre au point des programmes d'éducation internationale reconnus dans le monde entier et des méthodes d'évaluation rigoureuses.

Ces programmes encouragent les élèves dans le monde entier à apprendre activement tout au long de leur vie, à faire preuve de compassion et à comprendre que les autres, dans leurs différences, puissent aussi être dans le vrai.

« Les enfants font preuve d'une plus grande confiance et de davantage de curiosité, et essaient de trouver des réponses par leurs propres moyens. Ces jeunes abordent également les choses avec une approche très scientifique. Si les enfants font preuve de davantage de curiosité et cherchent les réponses par leurs propres moyens, c'est que nous leur avons donné les outils pour le faire. Au lieu d'attendre que le corps enseignant ou qu'un animateur ou une animatrice leur donnent la réponse, les élèves effectuent des recherches et s'efforcent de trouver des réponses de manière autonome, ce qui plaît à leurs parents. »

**Rabia Najam, directrice de la Crescent Model Higher Secondary School, Pakistan**





## Profil de la communauté d'apprentissage de l'IB

Tous les programmes de l'IB ont pour but de former des personnes sensibles à la réalité internationale, conscientes des liens qui unissent les êtres humains, soucieuses de notre responsabilité partagée envers la planète et désireuses de contribuer à l'édification d'un monde meilleur et plus paisible.

En tant que membres de la communauté d'apprentissage de l'IB, nous nous efforçons de démontrer les aptitudes suivantes :

### ESPRIT DE RECHERCHE

Nous cultivons notre curiosité tout en développant des capacités d'investigation et de recherche. Nous savons apprendre indépendamment et en groupe. Nous apprenons avec enthousiasme et nous conservons notre plaisir d'apprendre tout au long de notre vie.

### CONNAISSANCE

Nous développons et utilisons une compréhension conceptuelle, en explorant la connaissance dans un ensemble de disciplines. Nous nous penchons sur des questions et des idées qui ont de l'importance à l'échelle locale et mondiale.

### RAISONNEMENT

Nous utilisons nos capacités de réflexion critique et créative, afin d'analyser des problèmes complexes et d'entreprendre des actions responsables. Nous prenons des décisions réfléchies et éthiques de notre propre initiative.

### COMMUNICATION

Nous nous exprimons avec assurance et créativité dans plus d'une langue et de différentes façons. Nous écoutons également les points de vue d'autres personnes et groupes, ce qui permet une collaboration efficace.

### INTÉGRITÉ

Nous adhérons à des principes d'intégrité et d'honnêteté, et possédons un sens profond de l'équité, de la justice et du respect de la dignité et des droits de la personne, partout dans le monde. Nous sommes responsables de nos actes et de leurs conséquences.

### OUVERTURE D'ESPRIT

Nous portons un regard critique sur nos propres cultures et expériences personnelles ainsi que sur les valeurs et traditions d'autrui. Nous recherchons et évaluons un éventail de points de vue et nous cherchons à en tirer des enrichissements.

### ALTRUISME

Nous faisons preuve d'empathie, de compassion et de respect. Nous accordons une grande importance à l'entraide et nous œuvrons concrètement à l'amélioration de l'existence d'autrui et du monde qui nous entoure.

### AUDACE

Nous abordons les incertitudes avec discernement et détermination. Nous travaillons de façon autonome et collaborative pour explorer de nouvelles idées et des stratégies innovantes. Nous faisons preuve d'ingéniosité et nous savons nous adapter aux défis et aux changements.

### ÉQUILIBRE

Nous accordons une importance équivalente aux différents aspects de nos vies – intellectuel, physique et affectif – dans l'atteinte de notre bien-être personnel et de celui des autres. Nous reconnaissons notre interdépendance avec les autres et le monde dans lequel nous vivons.

### RÉFLEXION

Nous abordons de manière réfléchie le monde qui nous entoure ainsi que nos propres idées et expériences. Nous nous efforçons de comprendre nos forces et nos faiblesses afin d'améliorer notre apprentissage et notre développement personnel.

**Le profil de la communauté d'apprentissage de l'IB présente dix aptitudes mises en valeur par les écoles du monde de l'IB. Nous avons la conviction que ces aptitudes, et d'autres qui leur sont liées, peuvent nous aider à devenir des membres responsables au sein de nos communautés locales, nationales et mondiales.**

# Caractéristiques du système éducatif de l'IB

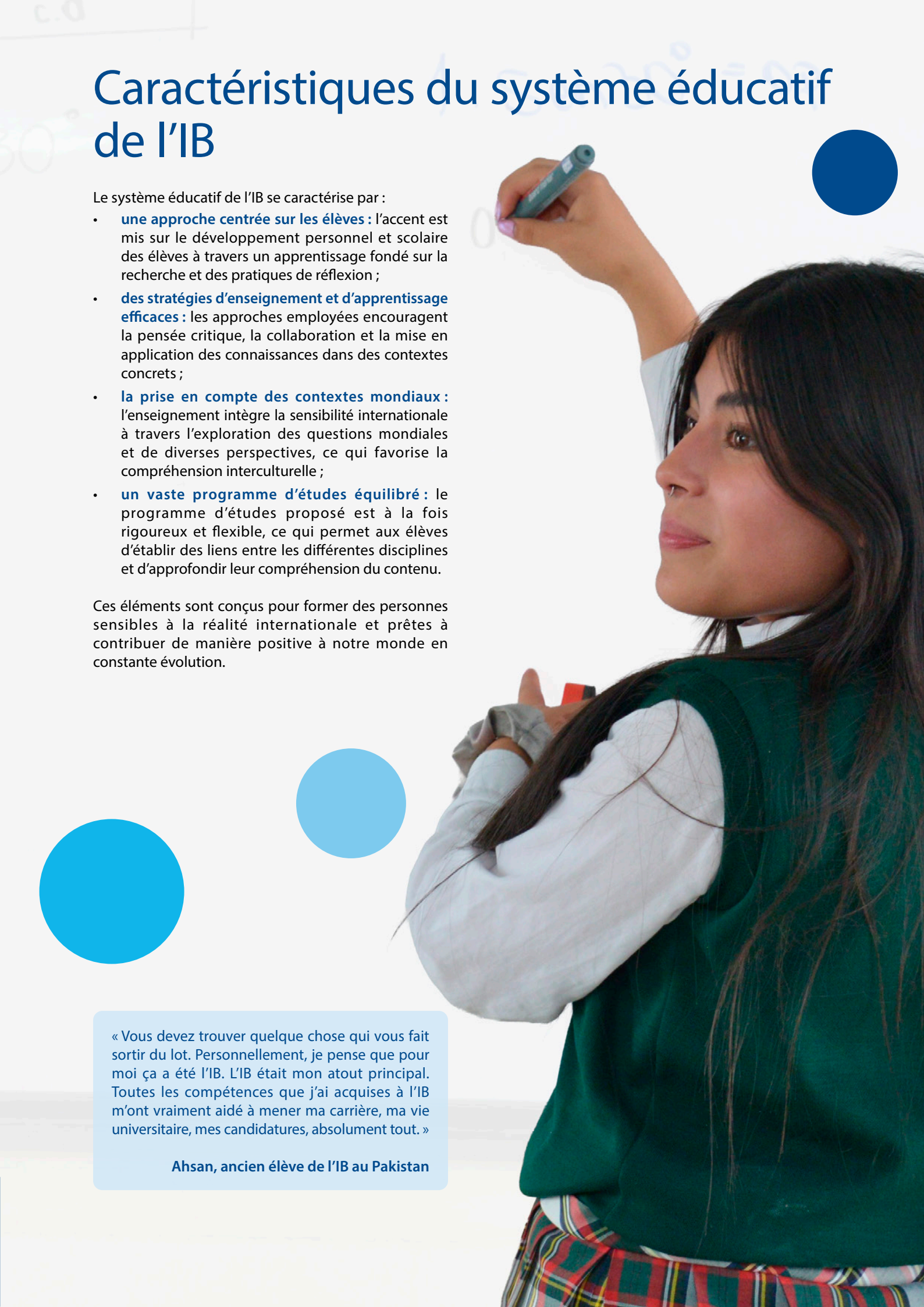
Le système éducatif de l'IB se caractérise par :

- **une approche centrée sur les élèves** : l'accent est mis sur le développement personnel et scolaire des élèves à travers un apprentissage fondé sur la recherche et des pratiques de réflexion ;
- **des stratégies d'enseignement et d'apprentissage efficaces** : les approches employées encouragent la pensée critique, la collaboration et la mise en application des connaissances dans des contextes concrets ;
- **la prise en compte des contextes mondiaux** : l'enseignement intègre la sensibilité internationale à travers l'exploration des questions mondiales et de diverses perspectives, ce qui favorise la compréhension interculturelle ;
- **un vaste programme d'études équilibré** : le programme d'études proposé est à la fois rigoureux et flexible, ce qui permet aux élèves d'établir des liens entre les différentes disciplines et d'approfondir leur compréhension du contenu.

Ces éléments sont conçus pour former des personnes sensibles à la réalité internationale et prêtes à contribuer de manière positive à notre monde en constante évolution.

« Vous devez trouver quelque chose qui vous fait sortir du lot. Personnellement, je pense que pour moi ça a été l'IB. L'IB était mon atout principal. Toutes les compétences que j'ai acquises à l'IB m'ont vraiment aidé à mener ma carrière, ma vie universitaire, mes candidatures, absolument tout. »

**Ahsan, ancien élève de l'IB au Pakistan**



# Évolution des programmes de l'IB

Depuis l'introduction du **Programme du diplôme** en 1968, conçu pour faciliter la mobilité des élèves d'origine internationale grâce à un programme d'études reconnu dans le monde entier, l'IB a élargi son offre jusqu'à proposer un continuum de programmes complet pour les élèves de 3 à 19 ans.

L'IB propose ainsi plus de **8 000 programmes** dans plus de **6 000 établissements scolaires**, répartis dans plus de **160 pays**, ce qui représente approximativement **1,95 million d'élèves** de par le monde.

## Un continuum d'éducation internationale

Le continuum des programmes de l'IB est conçu pour former des personnes équilibrées, capables de répondre aux défis d'aujourd'hui avec optimisme et ouverture d'esprit.

### Programme primaire (PP), de 3 à 12 ans

Le PP marque le début d'un parcours d'apprentissage pérenne. Il développe l'altruisme et la sensibilité aux différences culturelles et permet aux enfants de participer activement à leur éducation. La recherche et la réflexion sur leur propre apprentissage permettent aux élèves du PP d'acquérir les connaissances, la compréhension conceptuelle, les compétences et les aptitudes du profil de la communauté d'apprentissage de l'IB nécessaires pour jouer un rôle positif dans leur vie, leurs communautés et le monde.

### Programme d'éducation intermédiaire (PEI), de 11 à 16 ans

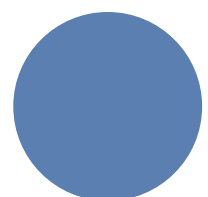
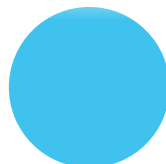
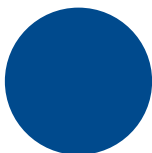
Ce programme apporte une base scolaire solide et renforce la confiance des élèves. Il les aide à tirer leurs propres conclusions et à établir des liens entre les connaissances acquises en classe et les enseignements tirés du monde réel. Les élèves ayant mené à bien le PEI disposent d'une bonne préparation pour le Programme du diplôme ou le Programme à orientation professionnelle (POP) de l'IB.

### Programme du diplôme, de 16 à 19 ans

Il s'agit d'un programme d'avenir qui éveille la curiosité des élèves, suscite leur désir d'apprendre et les prépare à exceller dans leur carrière ainsi qu'à mener une vie riche de sens. Le Programme du diplôme de l'IB est reconnu et respecté par les universités les plus prestigieuses du monde. Les données montrent que les taux de poursuite d'études à l'université et dans l'enseignement supérieur sont plus élevés chez les élèves du Programme du diplôme que chez les élèves ayant suivi d'autres programmes.

### Programme à orientation professionnelle (POP), de 16 à 19 ans

Le POP est un programme unique conçu pour les élèves des dernières années du secondaire. Il leur permet d'acquérir des compétences essentielles pour leur avenir et les prépare à tracer leur parcours professionnel, en associant des disciplines scolaires avec leurs domaines d'intérêt professionnel. Ce programme a été spécialement conçu pour les élèves qui souhaitent suivre un apprentissage à orientation professionnelle, tout en développant des aptitudes dans un domaine donné ainsi que des capacités de pensée critique, de communication et d'engagement interculturel transférables et utilisables tout au long de leur vie.



# Éléments au cœur de tous les programmes de l'IB

Tous les programmes de l'IB ont en commun des éléments essentiels qui contribuent à leur efficacité :

- **la sensibilité internationale**, qui consiste à favoriser la compréhension des différentes cultures et perspectives et à les respecter ;
- **un vaste programme d'études équilibré**, qui encourage les élèves à étudier un large éventail de matières, notamment les langues, les sciences et les arts ;
- **le développement des compétences**, en insistant sur la pensée critique, la recherche et les compétences de communication ;
- **l'engagement auprès de la communauté**, qui encourage les élèves à s'impliquer de manière active et responsable au sein des communautés locales et mondiales ;
- **le perfectionnement professionnel**, qui assure une formation continue des spécialistes de l'éducation et leur apporte le soutien nécessaire pour proposer un enseignement de grande qualité.



# Plus de 6 000 écoles du monde de l'IB autour du globe

L'IB ne possède ni ne gère aucun établissement scolaire. À la place, l'organisation est associée à un réseau dynamique et qui ne cesse de s'étendre de **plus de 6 000 écoles du monde de l'IB** réparties dans **plus de 160 pays**. Toutes sont unies par un même engagement en faveur d'une éducation internationale stimulante et de haute qualité.

Ces établissements scolaires regroupent à la fois des institutions publiques et privées, de grande ou de petite taille, au niveau national et international. Il n'existe pas de modèle unique pour faire d'un établissement scolaire une école du monde de l'IB ; les points communs de ces établissements sont leur engagement en faveur de la **mission de l'IB** et leur profonde envie de former des élèves sensibles à la réalité internationale qui souhaitent apprendre tout au long de leur vie.

## Être une école du monde de l'IB

Toutes les écoles du monde de l'IB :

- sont **autorisées** à proposer un ou plusieurs programmes de l'IB après avoir suivi un processus d'évaluation rigoureux ;
- **adhèrent à la mission de l'IB et partagent ses valeurs**, qui consistent à développer chez les jeunes la curiosité intellectuelle, les connaissances et la sensibilité ;
- s'engagent à assurer le **perfectionnement professionnel continu** de leurs spécialistes de l'éducation ;
- prennent activement part à la **communauté mondiale de l'IB** en contribuant à élaborer et faire évoluer les programmes de l'IB ;
- s'efforcent de favoriser l'**excellence scolaire**, la compréhension interculturelle et un engagement mondial.

## Devenir une école du monde de l'IB

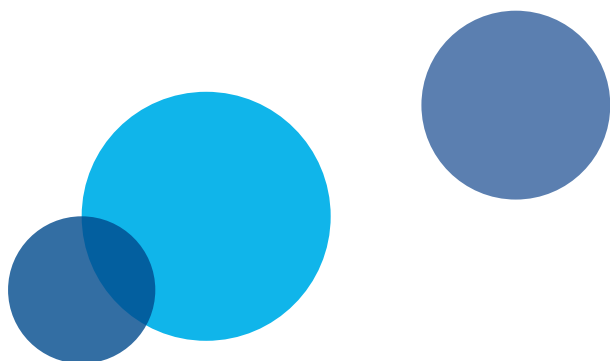
Obtenir l'autorisation de proposer un programme nécessite un investissement important de la part des établissements scolaires, qui doivent :

- former leurs équipes enseignantes à la philosophie et à la pédagogie de l'IB ;
- aligner leur culture sur le **profil de la communauté d'apprentissage de l'IB** ;
- démontrer leur degré de préparation lors de la phase de candidature et de l'évaluation externe de la mise en œuvre du programme ;
- mettre en place un processus d'amélioration continue avec une **évaluation régulière de la mise en œuvre du programme** et collaborer avec les autres écoles du monde de l'IB.

## Une communauté construite sur des valeurs communes

Toutes les écoles du monde de l'IB ont à cœur de promouvoir la **sensibilité internationale** et l'**apprentissage collaboratif**, et croient dans le pouvoir transformateur de l'éducation. Cet engagement ne favorise pas uniquement le développement des élèves, il favorise également le développement personnel et professionnel des équipes enseignantes.

Ensemble, les écoles du monde de l'IB façonnent une communauté d'apprentissage qui encourage la curiosité, la compassion et donne le goût de l'apprentissage tout au long de la vie.



# Donner aux spécialistes de l'éducation les moyens de réussir : la communauté enseignante de l'IB

Le Baccalauréat International (IB) s'appuie sur un réseau de plus de **60 000 spécialistes de l'éducation** dans le monde :

- **plus de 20 000** enseignantes et enseignants pour le Programme primaire (PP) ;
- **plus de 26 000** enseignantes et enseignants pour le Programme d'éducation intermédiaire (PEI) ;
- **plus de 15 000** enseignantes et enseignants pour le Programme du diplôme ;
- **plus de 2 000** enseignantes et enseignants pour le Programme à orientation professionnelle (POP).

« Notre établissement propose le Programme du diplôme depuis plus de 30 ans. C'est un plaisir de diriger un établissement qui propose trois programmes de l'IB, à savoir le PP, le PEI et le Programme du diplôme, dans le cadre d'un continuum harmonieux. Nos élèves passent au programme suivant en disposant de la préparation nécessaire. Grâce à leurs solides compétences de résolution de problèmes, l'inattendu les déstabilise rarement. Quant au contenu des programmes, il est généralement source de motivation. »

– **Glyn Jones, directeur adjoint de section à l'International School Hilversum, Pays-Bas**

Ces spécialistes de l'éducation sont un élément indispensable de l'éducation internationale de haute qualité proposée aux quelques **1,95 million d'élèves** des plus de **6 000 écoles du monde de l'IB** réparties dans plus de **160 pays**.

## Engagement en faveur du perfectionnement professionnel

L'IB met fortement l'accent sur le perfectionnement professionnel continu de ses équipes enseignantes. Ces dernières participent à une multitude d'ateliers, de conférences et de forums en ligne, afin de consolider leurs compétences et de se tenir informées des nouvelles pratiques pédagogiques. Cet engagement garantit que le personnel enseignant sait comment favoriser l'apprentissage reposant sur la recherche et la pensée critique dans ses classes.

## Une communauté de pratique à l'échelle mondiale

Les spécialistes de l'éducation de l'IB font partie d'une communauté collaborative mondiale qui aide à faire évoluer les programmes de l'IB en participant aux révisions des programmes d'études, en prenant part aux processus d'autorisation et d'évaluation des établissements scolaires et, éventuellement, en animant des ateliers ou en faisant passer les examens. Grâce à cet effort collectif, l'IB reste à l'avant-garde de l'éducation internationale.



# Donner les moyens de réussir à plus de 1,95 million d'élèves de par le monde

En 2025, le Baccalauréat International (IB) compte plus de **1,95 million d'élèves** de 3 à 19 ans dans le monde entier. Il leur propose quatre programmes pédagogiques complets conçus pour développer chez les jeunes la curiosité intellectuelle, les connaissances et la sensibilité nécessaires et pour les préparer à contribuer à bâtir un monde meilleur et plus paisible.

## Développer la citoyenneté mondiale

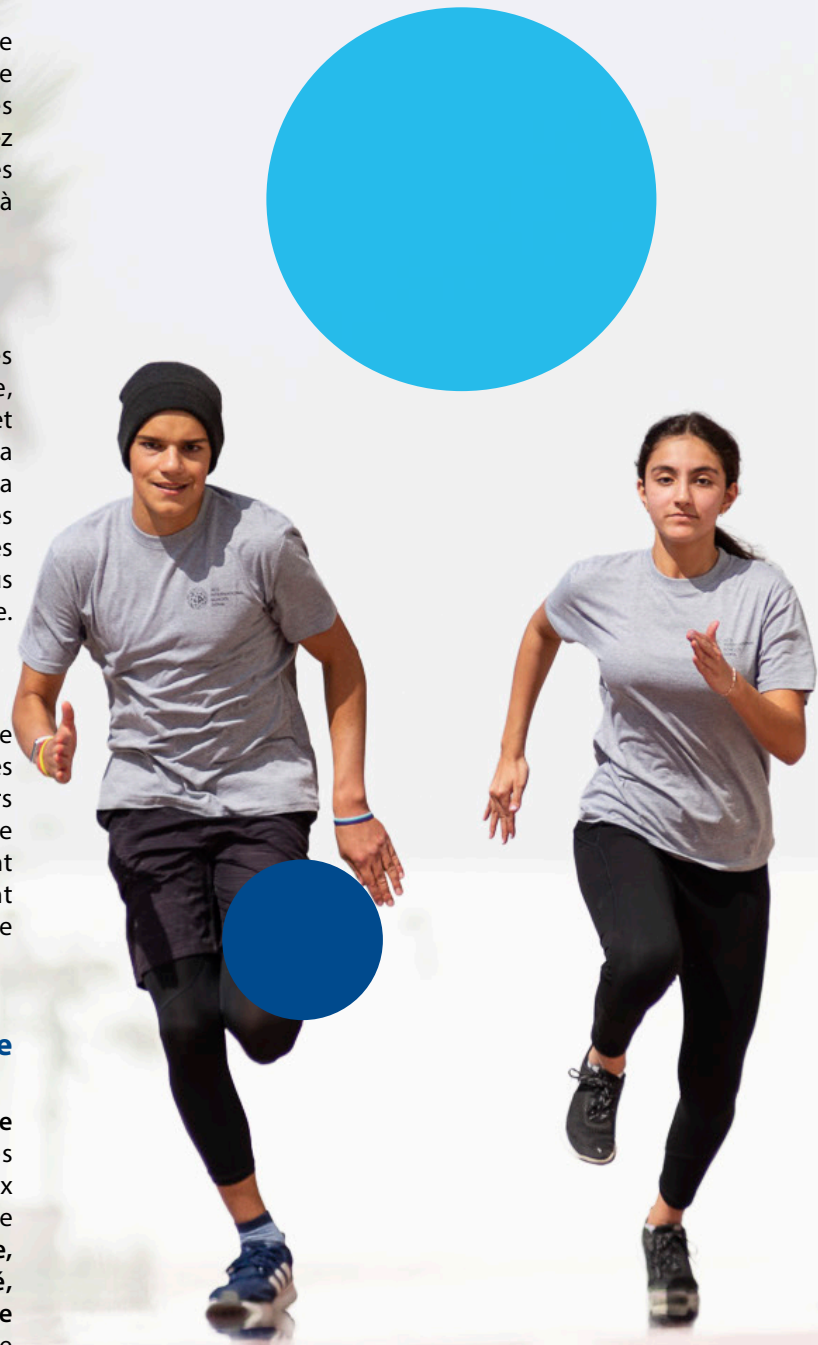
Nous formons les élèves de l'IB pour en faire des personnes sensibles à la réalité internationale, conscientes des liens qui unissent les êtres humains et soucieuses de notre responsabilité commune envers la planète. En mettant l'accent sur le multilinguisme et la compréhension interculturelle, l'IB permet aux élèves d'acquérir les compétences et les attitudes nécessaires pour suivre leur chemin dans un monde toujours plus interconnecté et pour y contribuer de manière positive.

## Une approche globale de l'éducation

La philosophie de l'IB en matière d'éducation place les élèves au cœur du processus d'apprentissage et les encourage à prendre en main leur éducation à travers un apprentissage fondé sur la recherche et la pensée critique. Non seulement cette approche entretient l'excellence scolaire, mais elle cultive également le développement personnel et donne le goût de l'apprentissage tout au long de la vie.

## Le profil de la communauté d'apprentissage de l'IB comme guide

Le **profil de la communauté d'apprentissage de l'IB** occupe une place centrale dans tous les programmes de l'IB. Il s'agit d'un ensemble de dix aptitudes qui reflètent la mission et les valeurs de l'organisation : **l'esprit de recherche, la connaissance, le raisonnement, la communication, l'intégrité, l'ouverture d'esprit, l'altruisme, l'audace, l'équilibre et la réflexion**. Ces aptitudes forment une feuille de route amenant les élèves à acquérir les compétences et les dispositions nécessaires pour s'épanouir dans un monde complexe et en constante évolution.



# De l'innovation et une meilleure accessibilité

## Une philosophie éducationnelle inclusive

L'IB prône une approche inclusive de l'éducation, conçue pour supprimer ou réduire les obstacles, de sorte que chaque élève puisse participer pleinement aux programmes de l'IB.

## Politique d'accès et d'inclusion

La politique d'accès et d'inclusion de l'IB fixe un cadre visant à soutenir la totalité des élèves et à leur permettre de participer pleinement à l'apprentissage, à l'enseignement et à l'évaluation en réduisant et en supprimant les obstacles grâce à la mise en place d'aménagements à des fins d'accès adaptés et bien planifiés. Parce qu'elle fait en sorte que l'ensemble des élèves puissent s'engager pleinement dans le programme d'études rigoureux de l'IB, quels que soient leur statut socio-économique, leurs différences en matière d'apprentissage ou leurs origines culturelles, la politique d'accès et d'inclusion de l'IB favorise un environnement où la diversité est mise à l'honneur et où chaque élève reçoit le soutien adéquat.

## Conception universelle de l'apprentissage

L'IB encourage les établissements scolaires à mettre en œuvre les principes de conception universelle de l'apprentissage. Il s'agit de créer des environnements d'apprentissage accessibles à l'ensemble des élèves, notamment à celles et ceux présentant un handicap, ou de langues ou de cultures différentes. En prévoyant des programmes d'études flexibles,

la conception universelle de l'apprentissage donne aux équipes enseignantes les moyens d'anticiper et de répondre dès le départ aux besoins en matière d'apprentissage de chaque élève, au lieu de chercher des solutions ultérieurement.

## Apprentissage numérique et innovation

Les spécialistes de l'éducation se trouvent en première ligne pour concevoir des expériences d'apprentissage qui intègrent la technologie, la pensée interdisciplinaire et la mise en application dans le monde réel. En classe ou en ligne, nous dotons les élèves des outils et de l'état d'esprit qui leur permettront de s'épanouir dans notre monde en constante évolution.

Nous utilisons toujours plus d'outils et de plateformes numériques pour mettre en relation les spécialistes de l'éducation du monde entier, et nous leur proposons des possibilités de perfectionnement professionnel flexibles et enrichissantes afin de donner aux établissements scolaires les moyens d'innover en toute confiance.

## Éducation globale

L'IB vise plus loin que l'excellence scolaire et s'efforce de former des personnes compatissantes, responsables et sensibles à la réalité internationale, capables de diriger avec empathie, intégrité et une compréhension approfondie du monde qui les entoure.



Vous souhaitez en apprendre davantage sur l'IB, ses programmes ou d'autres sujets comme les admissions à l'université ou le perfectionnement professionnel ? Rendez-vous sur [ibo.org/fr](https://ibo.org/fr) ou utilisez le code QR ci-dessous.

