



International Baccalaureate®  
Baccalauréat International  
Bachillerato Internacional



# Comprendre le Baccalauréat International



Le Baccalauréat International (IB) est une **fondation éducative à but non lucratif**, dont le siège social se situe à Genève, en Suisse, et qui possède des bureaux aux États-Unis, aux Pays-Bas, au Royaume-Uni et à Singapour.

En 1968, l'IB a lancé un mouvement novateur en faveur de l'éducation internationale. Aujourd'hui, il propose quatre **programmes éducatifs** stimulants et d'excellente qualité **aux élèves de 3 à 19 ans**. Le présent document a pour but de vous présenter le Baccalauréat International (IB) et d'éclaircir vos doutes et interrogations.

“

*À l'IB, nous faisons confiance aux enfants. Nous les encourageons à faire preuve de curiosité, d'altruisme, d'équilibre et de réflexion. Nous développons leur capacité à penser de manière critique, et nous aspirons à en faire des adultes qui agiront avec intégrité.*

*L'éducation ne consiste pas seulement à déterminer les connaissances, les compétences, les valeurs et les attitudes que les élèves doivent acquérir, mais aussi à apprendre à apprécier ce que le monde demande à chacun et chacune d'entre nous. [...] L'agentivité est essentielle pour créer les conditions permettant aux jeunes de s'épanouir, en tant qu'individus, mais aussi en tant que communautés qui prennent en compte le bien-être planétaire et l'épanouissement des générations futures.*

*Olli-Pekka Heinonen*

**Olli-Pekka Heinonen**

Directeur général de l'IB

”



## Notre mission

Le Baccalauréat International (IB) a pour but de développer chez les jeunes la curiosité intellectuelle, les connaissances et la sensibilité nécessaires pour contribuer à bâtir un monde meilleur et plus paisible, dans un esprit d'entente mutuelle et de respect interculturel.

À cette fin, l'IB collabore avec des établissements scolaires, des gouvernements et des organisations internationales pour mettre au point des programmes d'éducation internationale stimulants et des méthodes d'évaluation rigoureuses.

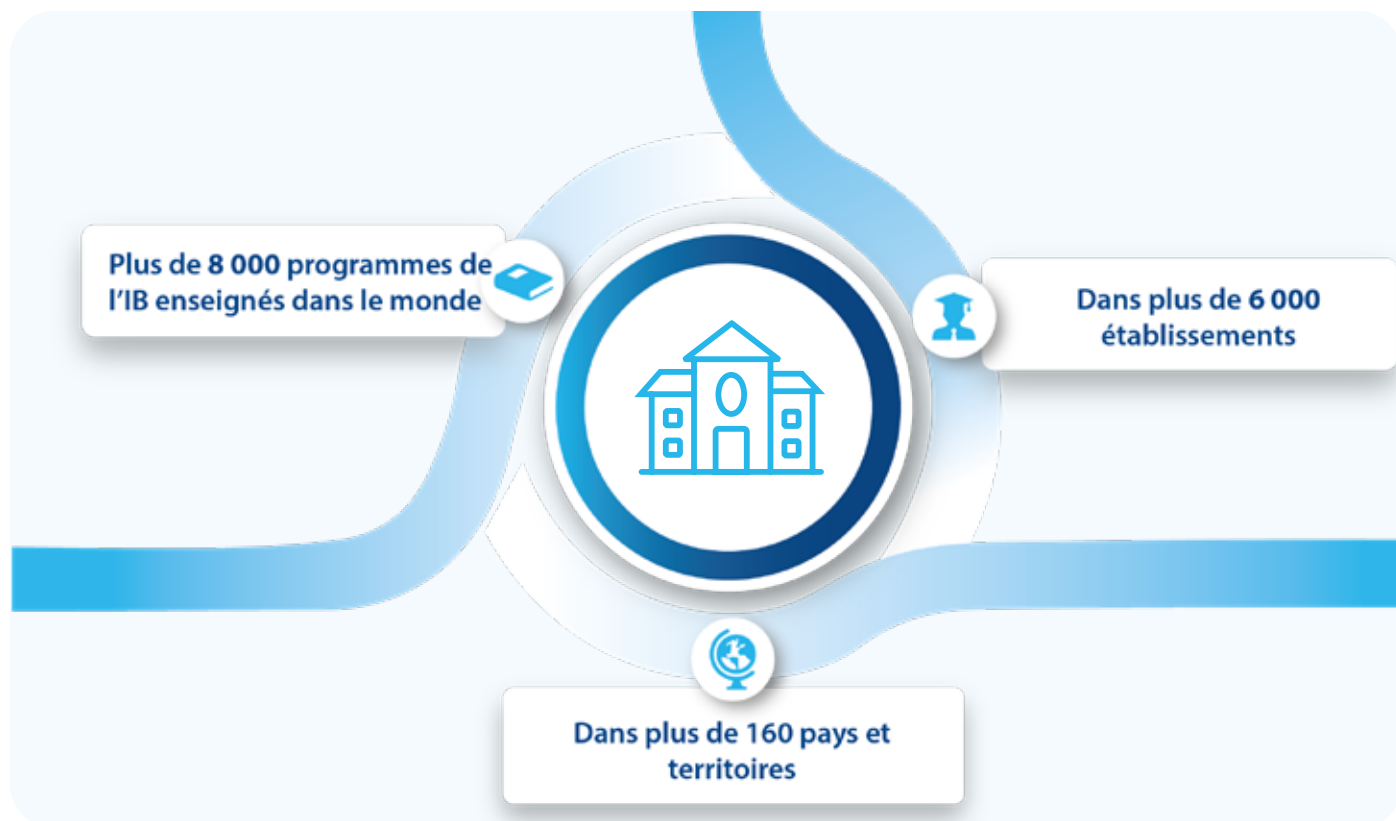
Ces programmes encouragent les élèves dans le monde entier à apprendre activement tout au long de leur vie, à faire preuve de compassion et à comprendre que les autres, dans leurs différences, puissent aussi être dans le vrai.



TOUS LES ANS, L'IB PROPOSE QUATRE PROGRAMMES ÉDUCATIFS À PLUS DE **1,95 MILLION D'ÉLÈVES DU MONDE ENTIER DE 3 À 19 ANS**. ENTRE 2018 ET 2022, LE NOMBRE DE PROGRAMMES DE L'IB ENSEIGNÉS DANS LE MONDE **A AUGMENTÉ DE 34,2 %**.



## Les écoles du monde de l'IB en chiffres





# Les programmes de l'IB permettent aux élèves d'acquérir des compétences indispensables pour l'avenir et les préparent à poursuivre leurs études supérieures et leur parcours professionnel.

Les universités reconnaissent les compétences essentielles pour l'avenir que les programmes de l'IB inculquent aux élèves, et valorisent l'ouverture d'esprit que les élèves de l'IB apportent à leurs institutions, dans les salles de classe et au sein de la communauté.



Rendez-vous sur la page « **Admission à l'université** » pour découvrir la façon dont les universités et les gouvernements perçoivent le système éducatif de l'IB et valorisent les accomplissements des élèves de l'IB. Cela peut se concrétiser lors du processus de candidature, dans les politiques d'admission, lors de l'attribution de crédits, d'équivalences ou de bourses d'études.

**Découvrir les pays et les universités qui reconnaissent les programmes de l'IB**



Des recherches montrent également que les titulaires des diplômes et certificats de l'IB ont tendance à mieux réussir à l'université que leurs pairs qui n'ont pas suivi les programmes de l'IB. Cela se traduit par des taux d'admission et de persévérance plus élevés, ainsi que par de meilleurs résultats.

**Consulter les recherches sur les résultats menées par l'IB**



# Les programmes de l'IB

L'IB propose **quatre programmes** qui présentent une progression des apprentissages pour les élèves **de 3 à 19 ans**. Ces programmes sont continuellement évalués et adaptés en fonction de recherches et de données probantes. Cette approche permet de garantir que les élèves et le personnel enseignant bénéficient des avantages d'un **apprentissage fondé sur les meilleures pratiques** et d'un **programme d'études à jour** permettant de développer les compétences, les connaissances et les aptitudes nécessaires pour s'épanouir.

## Chaque programme de l'IB offre :

- une grande pertinence à l'échelle internationale ;
- un contenu éducatif issu de différentes cultures à travers le monde ;
- une flexibilité permettant aux élèves de respecter les exigences des programmes d'études nationaux ;
- un large éventail de matières à étudier ;
- des matières et des domaines transdisciplinaires et interdisciplinaires supplémentaires ;
- un accent particulier sur l'apprentissage des langues ;
- des occasions d'apprendre et de mener des recherches de manière individuelle ou collaborative ;
- un espace permettant aux élèves de s'investir de manière responsable et active au sein de leur communauté.

## L'IB soutient les établissements et le corps enseignant en fournissant :

- un programme établi ou un cadre pédagogique ;
- des méthodes d'évaluation pertinentes ;
- des possibilités de perfectionnement professionnel et de réseautage ;
- un accompagnement, une autorisation et une évaluation de la mise en œuvre des programmes.



**Le Programme primaire (PP)** Le PP s'adresse à des élèves de 3 à 12 ans. Il forme des jeunes qui continuent à apprendre en permanence et qui font preuve d'assurance ainsi que d'empathie et de respect à l'égard des cultures. Le cadre pédagogique du PP centré sur l'enfant peut s'adapter à différents besoins, cultures et contextes, et intégrer les programmes d'études nationaux.



## Le Programme d'éducation intermédiaire (PEI)

Le PEI est conçu pour des élèves de 11 à 16 ans. Il favorise l'épanouissement et la détermination des élèves, qui obtiennent des résultats scolaires supérieurs à la moyenne (IB, 2017). Le personnel enseignant peut adapter le cadre pédagogique pour tenir compte des programmes d'études nationaux ainsi que des différents contextes et aptitudes, en encourageant l'apprentissage autodirigé et interdisciplinaire. Les établissements scolaires peuvent inscrire leurs élèves à l'évaluation électronique facultative pour leur permettre d'obtenir un certificat officiel reconnu à l'échelle internationale.

En savoir plus sur les programmes de l'IB et leur portée



### Le Programme du diplôme

Le Programme du diplôme est destiné aux élèves de 16 à 19 ans qui doivent suivre 6 cours dans les domaines suivants :

- Études en langue et littérature
- Acquisition de langues
- Individus et sociétés
- Sciences
- Mathématiques
- Arts

Le Programme du diplôme inclut trois composantes obligatoires : le mémoire, un travail de recherche indépendant réalisé de manière autonome par l'élève, qui se conclut par une composition de 4 000 mots ; la théorie de la connaissance (TdC), qui invite les élèves à réfléchir sur la nature de la connaissance et sur la façon dont nous savons ce que nous affirmons savoir ; le programme créativité, activité, service (CAS), qui amène les élèves à réaliser un projet en lien avec ces trois notions. Les cours du Programme du diplôme peuvent être suivis au niveau moyen (NM) ou au niveau supérieur (NS). Les élèves peuvent s'inscrire à des cours individuels sans suivre l'ensemble du Programme du diplôme. Les cours sont évalués au moyen d'évaluations internes ainsi que de travaux et d'examens en temps limité évalués en externe.



### Le Programme à orientation professionnelle (POP)

Le POP s'adresse à des élèves de 16 à 19 ans qui souhaitent poursuivre leur passion dans la carrière professionnelle de leur choix. Il associe des cours du Programme du diplôme à une formation à orientation professionnelle, ancrée dans la réalité, proposée par des prestataires tels que des universités de recherche, des écoles de commerce, des instituts de technologie, des écoles d'art, des cursus professionnels agréés par l'État et de nombreuses autres institutions axées sur des domaines professionnels. Les cours du Programme du diplôme suivis par les élèves du POP sont évalués au moyen d'évaluations internes ainsi que de travaux et d'examens en temps limité évalués en externe. Les autres composantes du POP sont évaluées par l'établissement.

## Qu'est-ce qui rend l'IB unique ?

Tout comme le monde, l'éducation est en constante mutation. Nous faisons donc constamment évoluer nos programmes et nos programmes d'études, afin de fournir la meilleure éducation possible à nos élèves.

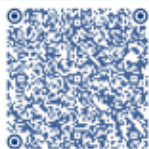
L'IB a confié à Ecctis, un institut qui compare les cadres pédagogiques internationaux, la réalisation d'une série d'études approfondies afin d'analyser l'alignement en matière d'objectifs d'apprentissage, de contenu et d'exigence entre les cours du Programme du diplôme et leurs équivalents du deuxième cycle du secondaire en Australie (Victoria), au Canada (Ontario), en Corée du Sud, en Espagne, aux États-Unis, en Finlande, en France et à Singapour. Considérés dans leur ensemble, ces travaux démontrent, preuves à l'appui, que les cours du Programme du diplôme examinés peuvent aisément être déployés dans divers contextes nationaux et constituer un programme d'études rigoureux permettant des enseignements vastes et approfondis (IB, 2023).

De fait, des études menées avec des universités en Australie, au Canada, aux États-Unis et au Royaume-Uni ont montré que les élèves de l'IB disposaient d'une bonne préparation pour entrer à l'université (IB, 2016).

## Nous nous engageons à proposer une évaluation constructive

L'évaluation de l'IB est continue, variée et fait partie intégrante du programme d'études. L'IB met l'accent sur l'analyse des données de l'évaluation afin de guider l'apprentissage et l'enseignement. Le PEI, le Programme du diplôme et le POP proposent un éventail d'évaluations permettant de trouver un juste équilibre entre validité et fiabilité, en proposant des tâches d'évaluation qui demandent aux élèves de faire preuve d'une réflexion poussée. L'IB met tout en œuvre pour garantir la fiabilité des résultats de l'évaluation et insuffler la confiance dans les normes de notation, année après année. Plusieurs études, blogs et webinaires portant sur les recherches qui orientent les pratiques d'évaluation de l'IB sont disponibles sur la page consacrée aux recherches de l'IB : [ibo.org/fr/research](https://ibo.org/fr/research).

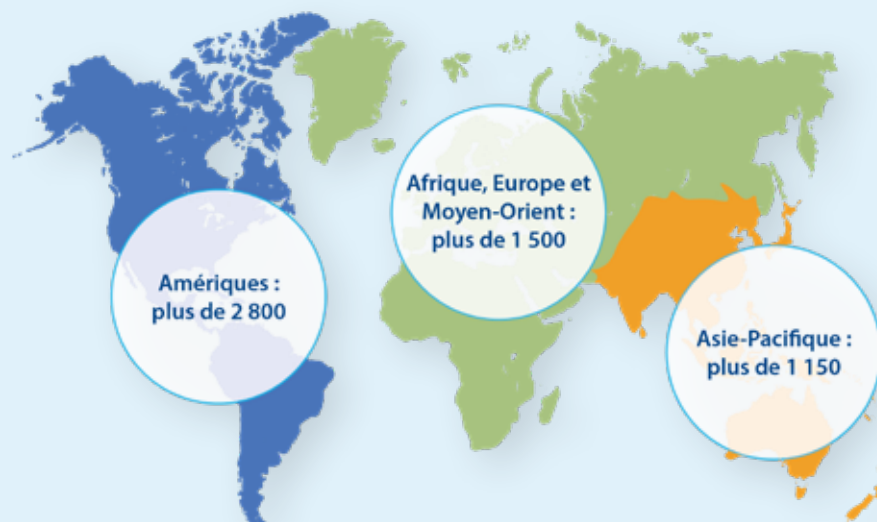
Consulter les études sur l'alignement entre le Programme du diplôme et les cursus nationaux



Consulter les principales conclusions sur le tronc commun du Programme du diplôme et du POP



## Les écoles du monde de l'IB en chiffres



## Nous donnons aux élèves les clés de la réussite

Chaque année, des milliers d'élèves de l'IB envoient leurs demandes d'admission à plus de 5 000 universités du monde entier réparties dans plus d'une centaine de pays. Les élèves bénéficient d'une bonne préparation et obtiennent d'excellents résultats à l'université. Des recherches ont montré qu'à l'issue du Programme du diplôme, 98 % des élèves visaient au moins un diplôme de premier cycle et 81 % visaient un diplôme de deuxième ou troisième cycle ou un diplôme professionnel (Pretlow et Hong, 2021).

Les titulaires du diplôme de l'IB ont également tendance à s'inscrire dans les meilleures universités du monde. Par exemple, au Royaume-Uni, les élèves de l'IB ont trois fois plus de chances que leurs pairs du programme A-level de s'inscrire dans l'un des 20 meilleurs établissements d'enseignement supérieur du pays (Duxbury et al., 2021). Aux États-Unis, plus de la moitié des titulaires du certificat du POP poursuivant des cycles de quatre ans ont intégré de grandes universités publiques et très actives dans le domaine de la recherche (Mack et al., 2017).

Selon des études portant sur les élèves de l'IB aux États-Unis, près de 85 % des élèves du Programme du diplôme ont

intégré une université immédiatement après leurs études secondaires, par rapport à 66 % de l'ensemble des élèves ayant obtenu un diplôme de l'enseignement secondaire aux États-Unis (Pilchen et al., 2019). Les titulaires du diplôme de l'IB ont aussi plus de chances que les autres élèves des États-Unis de persévérer en deuxième année universitaire.

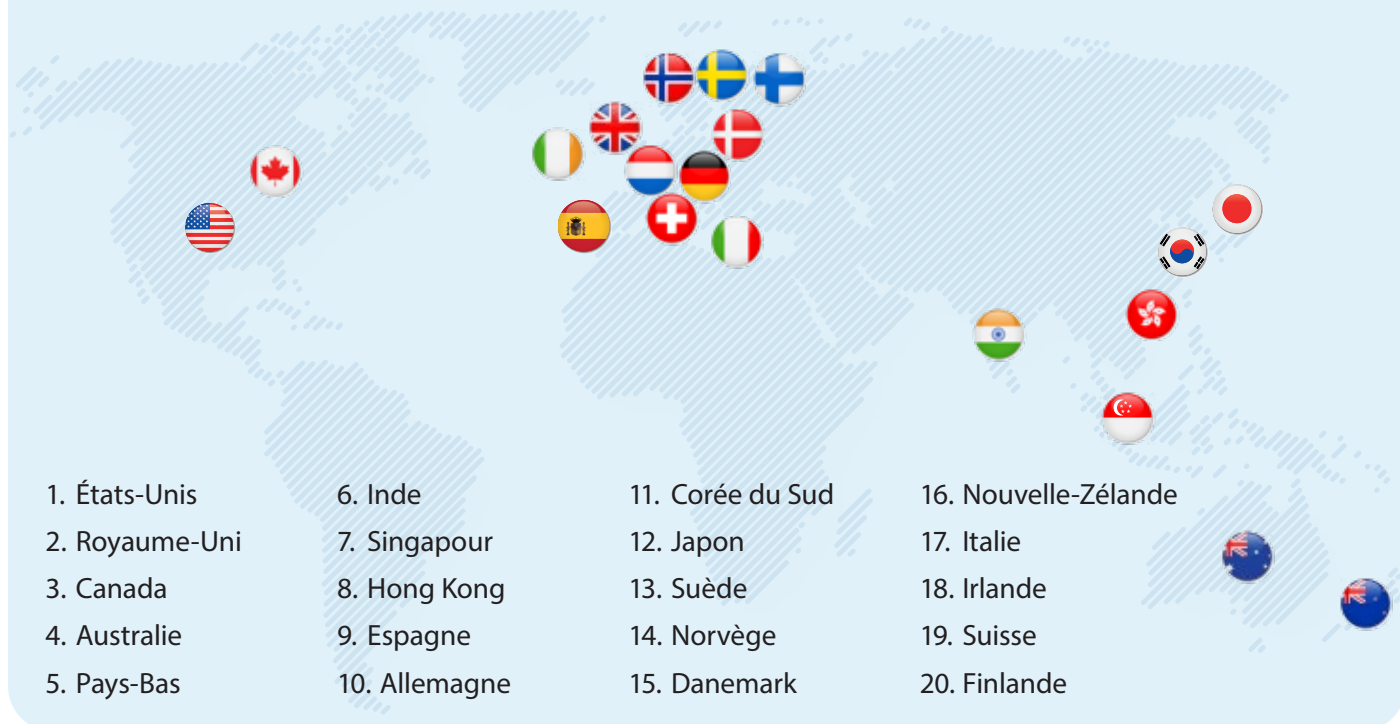
Comme leurs pairs du Programme du diplôme, les titulaires du certificat du POP ont de fortes chances de poursuivre leurs études en deuxième année universitaire. D'après les recherches, 89 % des titulaires du certificat du POP qui ont commencé l'université aux États-Unis y retournent, contre une moyenne nationale de 72 % (Mack et al., 2017). Les titulaires du certificat du POP au Royaume-Uni montrent des taux de poursuite des études similaires et, d'après une étude, moins de 1 % des titulaires du certificat du POP dans le Kent étaient sans emploi après l'obtention de leur diplôme (Hopfenbeck et al., 2021).

En savoir plus sur les résultats dans l'enseignement supérieur des élèves au Royaume-Uni



## Pays et territoires où l'IB envoie le plus de résultats d'examens du Programme du diplôme et du POP

Classement des 20 premiers pays et territoires en janvier 2023



# Activités d'apprentissage professionnel pour les spécialistes de l'éducation

Les écoles du monde de l'IB ont accès à un large éventail d'activités d'apprentissage professionnel, notamment des ateliers en ligne et en présentiel, des modules d'apprentissage à suivre à son propre rythme ainsi que des ressources pédagogiques gratuites. Chaque année, plus de 85 000 personnes prennent part à plus de 4 000 ateliers de l'IB. Vous trouverez davantage d'informations sur les options d'apprentissage professionnel de haute qualité proposées par l'IB sur [ibo.org/fr/professional-development](https://ibo.org/fr/professional-development).

Les spécialistes de l'éducation en exercice ou en formation peuvent également suivre des programmes menant à l'obtention d'un certificat de formation pédagogique

et en pratiques de direction de l'IB (IBEC) dans plus de 50 universités dans le monde, qui les préparent à enseigner et à occuper des postes de direction dans les écoles du monde de l'IB. Plus de 10 000 spécialistes de l'éducation ont obtenu un certificat à l'issue de ces formations depuis la création de l'IBEC en 2008.

**Consulter le répertoire  
des universités  
proposant les  
formations IBEC**





Les élèves, les parents et les spécialistes de l'éducation de l'IB font partie d'un réseau mondial rassemblé autour de l'idée que l'éducation est un moteur de changement. Le système éducatif de l'IB favorise le développement personnel, la réussite scolaire et la compréhension interculturelle.

Grâce à nos partenariats avec des établissements du monde entier, l'IB aide les spécialistes de l'éducation à enseigner des programmes rigoureux et adaptés aux contextes locaux. Nous encourageons les élèves à mener des recherches, à réfléchir et à prendre l'initiative avec détermination. Les familles et les établissements qui rejoignent la communauté de l'IB obtiennent l'accès à des ressources, à des études de recherche et à un soutien qui permettent de renforcer l'enseignement et l'apprentissage. Ensemble, nous préparons des générations à affronter le monde avec assurance et bienveillance.

## Prochaines étapes

Si vous avez des questions à propos du Baccalauréat International (IB), veuillez vous rendre sur la page « **Poser une question** » de notre site Web.

**Trouver l'école du monde de l'IB la plus proche**



## Références et ressources

DUXBURY, V., WESTLAKE, C., JOICE, W. et JONES, E. 2021. *International Baccalaureate students studying at UK higher education institutions: How do they perform in comparison with A level students?* Organisation du Baccalauréat International.

HOPFENBECK, T., JOHNSTON, S., CRESSWELL, C., DOUBLE, K. et MCGRANE, J. 2021. An evaluation of the IB career-related programme implementation in Kent, UK. *Globalisation, Societies and Education*.

ORGANISATION DU BACCALAURÉAT INTERNATIONAL [IB]. 2016. *Key findings from research on the Diploma Programme (DP) core*. Organisation du Baccalauréat International.

ORGANISATION DU BACCALAURÉAT INTERNATIONAL [IB]. 2017. *Key findings from research on the impact of the International Baccalaureate (IB) Middle Years Programme (MYP)*. Organisation du Baccalauréat International.

ORGANISATION DU BACCALAURÉAT INTERNATIONAL [IB]. 2023. *The International Baccalaureate's Diploma Programme offers world-class courses that meet or exceed international standards*. Organisation du Baccalauréat International.

MACK, L., HALIC, O. et BURD, E. 2017. Career oriented and university-bound: higher education outcomes of IB Career-related Programme graduates in the US. *Journal of Vocational Education & Training*. 2017, volume 71, numéro 2.

PILCHEN, A., CASPARY, K. et WOODWORTH, K. 2019. Postsecondary Outcomes of IB Diploma Programme Graduates in the U.S. SRI International.

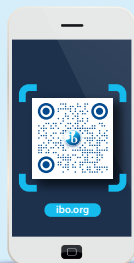
PRETLOW, J. et HONG, Y. 2021. Educational Aspirations of IB Diploma Programme Students. RTI International.



## Découvrez la brochure et comment utiliser les codes QR



Ouvrez l'appareil photo de votre téléphone.



Centrez l'appareil photo sur le code QR à lire.



Appuyez sur l'URL qui s'affiche.



Vous pourrez ainsi consulter la page demandée.