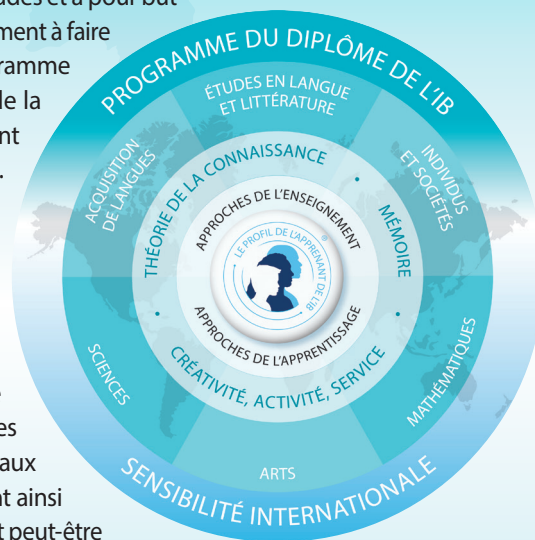


Le Programme du diplôme est un programme d'études préuniversitaires rigoureux qui s'étend sur deux ans et s'adresse aux élèves de 16 à 19 ans. Il couvre une grande sélection de domaines d'études et a pour but d'encourager les élèves non seulement à développer leurs connaissances, mais également à faire preuve de curiosité intellectuelle ainsi que d'altruisme et de compassion. Ce programme insiste fortement sur le besoin de favoriser chez les élèves le développement de la compréhension interculturelle, de l'ouverture d'esprit et des attitudes qui leur seront nécessaires pour apprendre à respecter et à évaluer tout un éventail de points de vue.

Le programme est divisé en six domaines d'études, répartis autour d'un tronc commun. Ainsi, les élèves étudient deux langues vivantes (ou une langue vivante et une langue classique), une matière de sciences humaines ou de sciences sociales, une science expérimentale, les mathématiques et une discipline artistique. Ils ont la possibilité de choisir deux matières dans un même domaine d'études à la place d'une matière artistique. C'est ce vaste éventail de matières qui fait du Programme du diplôme un programme d'études exigeant conçu pour préparer efficacement les élèves à leur entrée à l'université. Une certaine flexibilité est néanmoins accordée aux élèves dans leur choix de matières au sein de chaque domaine d'études. Ils peuvent ainsi opter pour des matières qui les intéressent tout particulièrement et qu'ils souhaiteront peut-être continuer à étudier à l'université.

En principe, trois matières (et quatre au plus) doivent être présentées au niveau supérieur (NS) et les autres au niveau moyen (NM). L'IB recommande 240 heures d'enseignement pour les matières du NS et 150 heures pour celles du NM. Au NS, l'étude des matières est plus étendue et plus approfondie qu'au NM. De plus, les trois composantes du tronc commun – le mémoire, la théorie de la connaissance et le programme créativité, activité, service (CAS) – sont obligatoires et constituent des éléments essentiels de la philosophie du programme.



I. Description et objectifs globaux du cours

Le cours de gestion des entreprises est conçu pour répondre aux besoins actuels et futurs des élèves qui souhaitent développer leurs connaissances du contenu, des concepts et des outils en lien avec le monde de l'entreprise pour aider à la prise de décision dans l'entreprise. Dans un marché mondial de plus en plus interconnecté, les futurs employés, chefs d'entreprise, entrepreneurs ou entrepreneurs sociaux doivent être pour l'entreprise des **agents de changement** qui ont confiance en eux, qui savent faire preuve de créativité et qui sont empreints de compassion. Le cours de gestion des entreprises vise à encourager le développement de ces qualités.

Tout au long du cours, les élèves sont amenés à explorer quatre concepts interdisciplinaires (la **créativité**, le **changement**, l'**éthique** et la **durabilité**) avec une perspective d'entreprise. Le programme de gestion des entreprises s'intéresse aux fonctions de l'entreprise, aux processus de gestion et à la prise de décision dans des contextes contemporains d'incertitude stratégique.

Les élèves examinent comment des facteurs internes et externes aux organisations influencent les décisions d'entreprise et comment ces décisions influencent à leur tour un grand nombre de parties prenantes internes et externes. L'accent est mis sur la prise de décision stratégique et sur les fonctions opérationnelles de gestion des ressources humaines, de finances et de comptabilité, de marketing et de gestion des opérations.

La gestion des entreprises est une discipline dynamique et stimulante, qui fait plus que répondre aux besoins des élèves grandissant et évoluant dans un environnement économique complexe. Ce cours

les prépare à devenir des citoyens du monde prêts à faire face aux défis et à saisir les occasions qui se présenteront à eux dans un monde en constante évolution.

Les objectifs globaux du **cours de gestion des entreprises** du Programme du diplôme permettront aux élèves :

1. de devenir des chefs d'entreprise, des entrepreneurs et des entrepreneurs sociaux qui ont confiance en eux, qui savent faire preuve de créativité et qui sont empreints de compassion, et de se préparer au rôle d'agent de changement ;
2. de favoriser une compréhension des pratiques commerciales éthiques et durables ;
3. d'explorer les liens entre les individus, les entreprises et la société ;
4. de s'investir dans la prise de décision, en l'envisageant aussi bien comme un processus que comme une compétence.

II. Aperçu du modèle du programme d'études

Composante	Nombre d'heures d'enseignement recommandé
Unité 1 : introduction à la gestion des entreprises 1.1 Qu'est-ce qu'une entreprise ? 1.2 Types d'entreprises 1.3 Objectifs des entreprises 1.4 Parties prenantes 1.5 Croissance et évolution 1.6 Entreprises multinationales	20
Unité 2 : gestion des ressources humaines 2.1 Introduction à la gestion des ressources humaines 2.2 Structure organisationnelle 2.3 Direction et gestion 2.4 Motivation et démotivation 2.5 Culture organisationnelle d'entreprise (NS uniquement) 2.6 Communication 2.7 Relations industrielles (NS uniquement)	20
Unité 3 : finances et comptabilité 3.1 Introduction à la finance 3.2 Sources de financement 3.3 Coûts et recettes 3.4 Documents de synthèse 3.5 Analyse des ratios de rentabilité et de liquidité 3.6 Analyse du ratio d'endettement (NS uniquement) 3.7 Trésorerie 3.8 Évaluation des investissements 3.9 Budgets (NS uniquement)	30

Unité 4 : marketing	30
4.1 Introduction au marketing	
4.2 Planification du marketing	
4.3 Prévision des ventes (NS uniquement)	
4.4 Étude de marché	
4.5 Les sept P du marketing mix	
4.6 Marketing international (NS uniquement)	
Unité 5 : gestion des opérations	15
5.1 Introduction à la gestion des opérations	
5.2 Méthodes opérationnelles	
5.3 Production allégée et gestion de la qualité (NS uniquement)	
5.4 Localisation	
5.5 Analyse du seuil de rentabilité	
5.6 Planification de la production (NS uniquement)	
5.7 Gestion de crise et planification de mesures d'urgence (NS uniquement)	
5.8 Recherche et développement (NS uniquement)	
5.9 Systèmes d'information de gestion (NS uniquement)	
Palette d'outils de gestion des entreprises	10
Temps de recherche alloué pour l'énoncé publié à l'avance dans l'épreuve 1	5
Évaluation interne	20

III. Modèle d'évaluation

Les élèves ayant suivi le cours de gestion des entreprises devront être en mesure d'atteindre les objectifs d'évaluation suivants.

OE1 – Connaissance et compréhension

Démontrer une connaissance et une compréhension :

- des théories et des outils relatifs à la gestion des entreprises ;
- des thèmes et des concepts traités dans le cours ;
- des enjeux, des problèmes et des décisions caractérisant le monde de l'entreprise ;
- des thèmes du complément du NS (uniquement au NS).

OE2 – Application et analyse

Mettre en application et analyser :

- des théories et des outils relatifs à la gestion des entreprises ;
- des thèmes et des concepts traités dans le cours ;
- des enjeux, des problèmes et des décisions caractérisant le monde de l'entreprise ;
- les décisions et les enjeux touchant le monde de l'entreprise en sélectionnant et en utilisant les données appropriées ;
- des thèmes du complément du NS (uniquement au NS).

OE3 – Synthèse et évaluation

Synthétiser et évaluer :

- les théories et les outils relatifs à la gestion des entreprises ;
- des thèmes et des concepts traités dans le cours ;
- des enjeux, des problèmes et des décisions caractérisant le monde de l'entreprise ;
- les intérêts des parties prenantes afin d'arriver à des décisions éclairées ;
- les recommandations concernant des options stratégiques concurrentes pour l'avenir (uniquement au NS) ;
- les thèmes du complément du NS (uniquement au NS).

OE4 – Utilisation et application des compétences appropriées

- Sélectionner et mettre en application les outils, les théories et les concepts de gestion des entreprises pertinents afin d'appuyer une recherche portant sur un enjeu ou un problème touchant le monde de l'entreprise.
- Sélectionner, interpréter et analyser des supports relatifs au monde de l'entreprise à partir d'une variété de sources primaires et secondaires.
- Créer des documents bien structurés employant la terminologie propre à la gestion des entreprises.
- Présenter le travail d'analyse, l'évaluation et les conclusions de la recherche d'une manière efficace.

Aperçu de l'évaluation

Type d'évaluation	Structure de l'évaluation	Durée	Pondération de la note finale (%)
Externe		3 heures	70
Épreuve 1	Épreuve portant sur un énoncé publié à l'avance précisant le contexte et la situation d'une étude de cas jamais vue auparavant.	1 heure 30 minutes	35
Épreuve 2	Épreuve mettant l'accent sur l'aspect quantitatif, portant sur un document servant de stimulus jamais vu auparavant.	1 heure 30 minutes	35
Interne			
Projet de recherche sur le monde de l'entreprise	Les élèves produisent un projet de recherche sur un enjeu réel du monde de l'entreprise ou un problème auquel est confrontée une organisation particulière, en utilisant un angle conceptuel.	20 heures	30

IV. Exemples de questions d'examen

Épreuve 1

- Expliquez **un** avantage et **un** inconvénient que le statut de petite entreprise présente à *MT*. [4]
- Discutez la décision que Jackie devrait prendre au sujet du rachat de *MT* : accepter l'offre de K. C. ou la refuser. [10]

Épreuve 2

- En utilisant les informations contenues dans le document servant de stimulus, évaluez la décision de W. M. de passer d'une production de masse à une personnalisation de masse. [10]

À propos de l'IB : depuis plus de 50 ans, l'IB se bâtit la réputation d'offrir des programmes d'enseignement stimulants et de grande qualité, qui développent une sensibilité internationale chez les jeunes et les préparent à relever les défis de la vie au XXI^e siècle et à contribuer à la création d'un monde meilleur et plus paisible.

Pour de plus amples informations sur le Programme du diplôme de l'IB, rendez-vous sur la page <https://ibo.org/fr/dp>.

Les guides pédagogiques peuvent être consultés sur le Centre de ressources pédagogiques ou achetés sur le site du magasin de l'IB : <https://ibo.org/fr/new-store>.

Découvrez comment le Programme du diplôme de l'IB prépare les élèves à réussir à l'université en consultant la page <https://ibo.org/fr/university-admission>.